

平成30年9月1日

京都市右京区嵯峨  
天竜寺北造路町17番地

社会福祉法人 嵐山寮

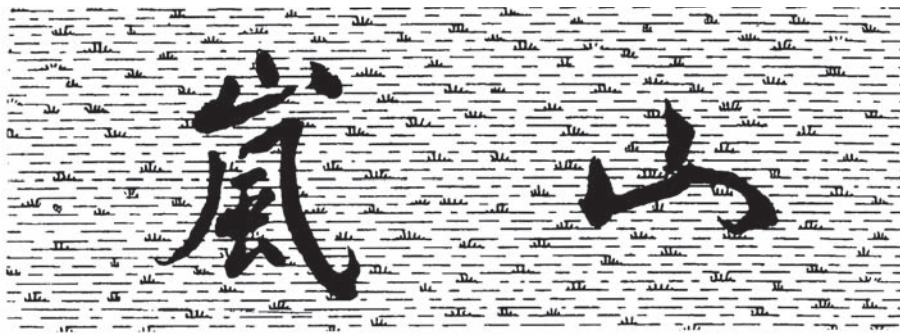
TEL (075) 871 - 0032

FAX (075) 861 - 9157

振替口座 京都 ⑧ 17632

発行人 寺本 演 夫

編集人 編集 委員



## 人材確保と育成等で汗を掻きつつ、

### 嵐山寮は頑張っています

総合施設長 山岸 孝 啓

嵐山寮は今年4月で創立63周年を迎える事が出来ました。迎えられたのもご利用者、ご家族、地域住民の皆様、関係団体の皆様のご理解とご協力の賜物です。厚くお礼申し上げます。今回は、最近の嵐山寮の状況や思う事をお伝えさせていただきます。

まず第一に今年度現在までの特筆すべき事として、「大阪北部地震」「台風到来」「西日本豪雨」「猛暑」という異常気象での出来事です。様々な被害に遭われた皆様にお見舞い申し上げます。どれも深刻な出来事でしたが、西日本豪雨では、河川の増水や土地の浸水が懸念されて避難所も開設されました。交通機関の運休や道路の通行規制が長時間あり、出勤できない、帰れない職員が発生して勤務変更をして何とかやりくりしました。改めて、個々の職員の役割の尊さと重要性を認識しました。合わせて、チーム員の協力と理解が感じられました。この関連で、西日本豪雨の復興のため、岡山県知事からの依頼による京都府災害派遣福祉チーム(DWAT)が結成されました。8月に嵐

山施設部養護課井垣潤也課長が班長として倉敷市に5日間支援に入りました。福祉の目的は、「人々の生活課題の解決に共に支援をする」であり、正しく今回はその実践のために猛暑の中出向してくれました。

第二として、6月に京都労働局長、京都市上労働基準監督署長等の役職員の方が、嵐山寮を訪問されました。目的は、働き方改革実現に向けて取組みの増々の推進への要請と取材のためです。法人として、NO残業デーの実施やライフステージに応じて勤務コースを選択でき正規職員として短時間勤務制度が活用できる、パートナー職コース、男性職員の育児休業の取得増加、スタッフが活躍できる組織づくり、人材育成の仕組み作りの取組み等を行っています。それを基に意見交換し、記事にしていたことができました。人材確保と育成は全産業の喫緊の課題ですが今後も努

力しよう、と思える機会でした。

第三に、近畿老人福祉施設研究協議会奈良大会が7月にありました。私も参加しましたが、研究発表として計53発表あり、法人より2つの発表をしました。養護老人ホームから加茂智次支援員と小園龍平生活相談員が「養護老人ホームにおける自立支援の取り組み」を施設内就労の仕組み作り」を行いました。もう一つは、小規模多機能施設さがのから川崎綾香介護職員が「小規模多機能施設が地域貢献できること」柔軟な発想で唯一の「さがの」という存在」を発表しました。落ち着いて日頃の実践と考察を発表することができました。発表機会は、施設・事業所、発表者が成長を遂げられ、延いてはご利用者等に還元できる事なので法人として推奨しています。

第四では、7月に高野山奥の院にある「八葉塔」に生前より希望されていたご利用者の方々の納骨に行きました。寺本理事長・木村施設長・ご利用者と職員代表計11名が出向き、故人のご冥福をお祈りして来ました。法人で墳墓を有している所は数少ないと思います



うたの盆踊り大会に出演の鳴滝太鼓の皆さん

が、ご利用者の安寧に繋がっています。また、毎月1日に嵐山寮で誕生会、10日に感謝祭、21日に御影供(みえく)を行い、勤行をしています。

第五に今年4月より、京福電気鉄道(通称嵐電)の帷子ノ辻駅内北野線側に法人各施設を広く知っています。4つの拠点がわかりやすく写真も綺麗と好評です。また、北野線鳴滝駅到着時に車内アナウンスで「嵐山寮うたの」を紹介しています。「長寿生活をサポート

する嵐山寮うたのです」と流れまですのでどちらも気にかけて見聞きしてくださいと嬉しいです。

最後に、各拠点で名前は違いますが夏祭りをしています。猛暑の中、たくさん地域住民の方のご協力を得て行っている事を喜んでます。これからも、どうかよろしくお願いします。

第37回

## 嵐山寮モギ店のご案内

日時 平成30年 **10月28日** 日 10:30 ~ 15:00

場所 社会福祉法人嵐山寮(京都市右京区嵯峨天竜寺北造路町17番地)

フリーマーケット

**出展者募集中です!**

募集ブース

10ブース(1ブース 2m×2m)

出店料

500円  
(駐車場ご利用の場合別途500円/1台)

応募連絡先

075-871-0032  
(モギ店フリーマーケット担当まで)

応募締切

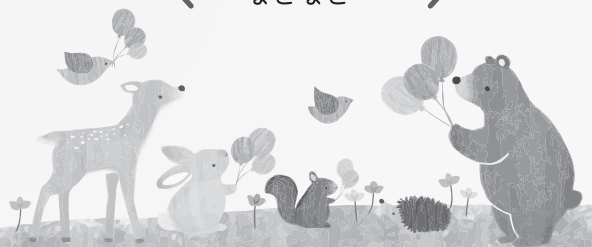
平成30年9月30日(日)

おでん・焼きそば等屋台

介護福祉相談ブース

フリーマーケット

などなど…



# 平成29年事業報告書

## ☆事業内容・定員・役員・職員

ろさわ (定員10名)  
 ・ 嵐山寮小規模多機能施設ひろさわ (登録29名、通い18名、宿泊7名)

・ サービス付き高齢者向け住宅広沢ヒルズ (定員8名)

### 【宇多野拠点】

・ 嵐山寮特別養護老人ホームうたの (定員110名)  
 ・ 嵐山寮短期入所生活介護事業うたの (定員10名)  
 ・ 嵐山寮居宅介護支援事業所うたの  
 ・ 社会福祉法人嵐山寮うたの診療所

### 《役員》

理事長…寺本 演夫  
 理事…6名  
 監事…2名  
 評議員…7名

### 《職員》

総合施設長…山岸 孝啓  
 (嵐山拠点) 施設長…木村 悦子  
 職員数…334名

(平成30年4月1日現在)

### 【嵯峨野拠点】

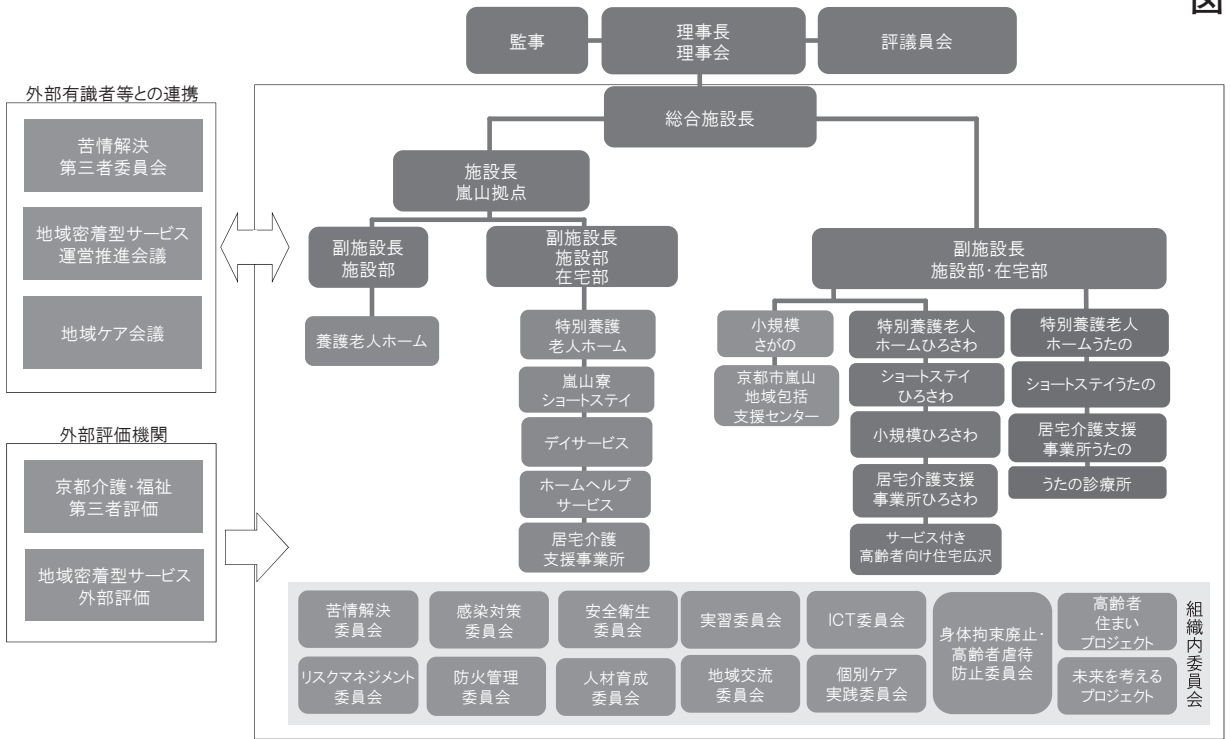
・ 嵐山寮短期入所生活介護事業 (14名)  
 ・ 嵐山寮ホームヘルプサービス  
 ・ 嵐山寮デイサービスセンター (35名)  
 ・ 嵐山寮居宅介護支援事業

・ 京都市嵐山地域包括支援センター (京都市委託)  
 ・ 小規模多機能型居宅介護事業さかの (登録29名、通い18名、宿泊7名)

### 【広沢拠点】

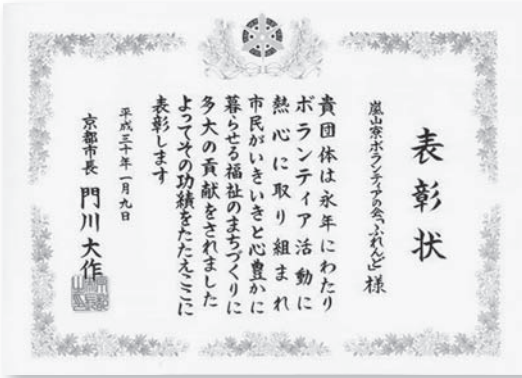
・ 嵐山寮特別養護老人ホームひろさわ (定員29名)  
 ・ 嵐山寮短期入所生活介護事業ひ

## ☆組織図



# ☆嵐山寮ボランティアの会 「ふれんど」京都市表彰

平成30年1月9日 ホテルオー  
クラにて開催されました「京都市



社会福祉大会」にて嵐山寮ボラン  
ティアの会「ふれんど」が社会福  
祉事業協助者として市長賞に選ば  
れました。

普段ご活躍されているボラン  
ティアの皆様、いつもありがとう  
ございます。また本当におめでと  
うございます。

嵐山寮は、今後も地域の方々の  
協力のもと、地域福祉の貢献に努  
めてまいります。

# ☆京都府福祉 WEBムービー出演

京都府が福祉業界の仕事の幅広  
さと面白さ、将来性ややりがい  
についてきょうと福祉人材育成認証  
制度上位認証法人を中心に動画を  
制作。嵐山寮からも養護ご利用者  
と職員数名が出演しています。



京都府福祉の星WEBムービー  
「はじまる」  
平成30年1月31日公開

人々の暮らしを支え、もっと寄り添う  
すべての学びが活きる仕事  
あらゆるところに福祉がある  
人が、人として生きるために――

出演：京都府介護・福祉事業所若手職員  
音楽：くるり

YOUTUBE京都府公式動画チャンネル  
<https://www.youtube.com/user/kyoto/featured>

YOUTUBE京都府介護・福祉事業所チャンネル  
<https://www.youtube.com/channel/UCuXoDoO6m3kP1F-n5Ocl0mA>

京都府

# ☆嵐電帷子ノ辻駅看板設置等

嵐山寮を身近に感じていただく  
ことを目的に、嵐電「帷子ノ辻」  
駅に電飾看板を設置しました。同  
時に嵐電「鳴滝」駅に到着する際  
の「嵐山寮うたの」下車駅を伝え  
る車内アナウンスも開始しまし  
た。

<b>嵐山</b> TEL.871-0032 嵐山駅下車 徒歩約1分 歴史と豊かな実植のある総合福祉拠点	<b>宇多野</b> TEL.366-3601 鳴滝駅下車 徒歩約7分 広大な自然とゆたかな環境の大型福祉拠点
<b>広沢</b> TEL.871-3030 車折神社駅下車 徒歩約10分 多層施設に隣接する複合型福祉拠点	<b>嵯峨野</b> TEL.871-0085 有栖川駅下車 徒歩約3分 閑静な住宅街に位置する地域密着型福祉拠点

嵐電沿線4つの拠点で  
あなたの介護を応援します。

社会福祉法人 **嵐山寮**  
法人本部  
京都府京都市左京区嵯峨天智寺北邊路17  
TEL.075-871-0032(代表)  
FAX075-871-0033

## ☆人材育成

### 介護技術研修

京都福祉サービス協会さんにご協力いただき、介護技術について基礎から実技まで4回シリーズで実施いただきました。また理学療法士による内部フォローも実施して、継続的な修得に取り組みます。



### 地域共生社会に関する研修実施

地域共生社会に向けた職員対象に外部講師による研修を実施

### 中堅職員対象研修開始

3年目〜リーダー候補に対する研修を強化しました。

## ☆データセンターへのサーバー移設完了

### 【移設前】

サーバー自体の老朽化  
拠点サーバー保守・管理  
保守管理・コスト増  
(嵐山拠点) 建物等老朽化  
水害等の懸念

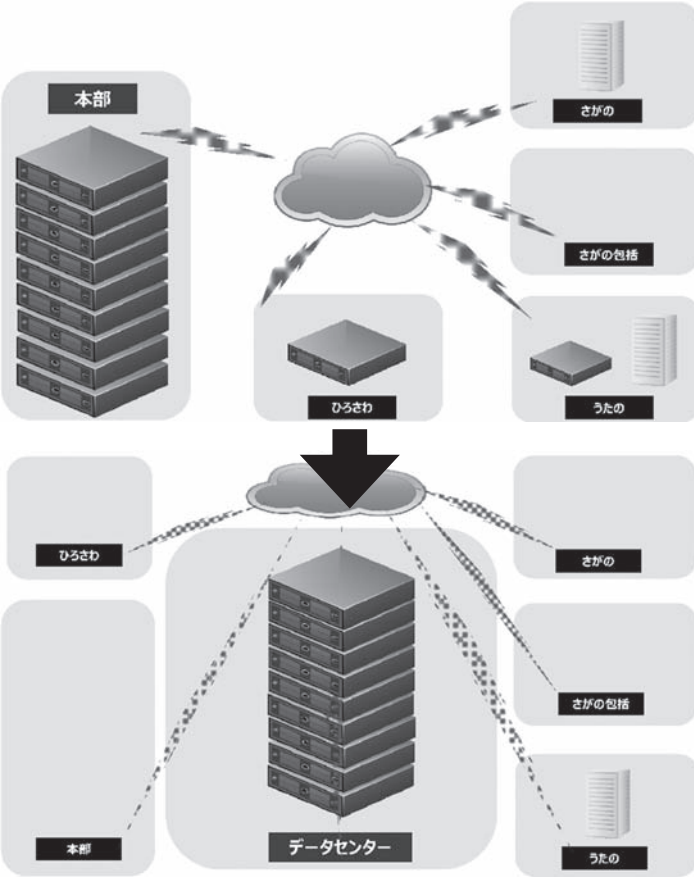
→データセンターへの移設



### 【移設後】

サーバー集約、一括管理  
災害時の安全性  
既存建物立替等の影響無

→事業運営の安定性向上



## ☆地域公益活動①

### 養護 地域イベント

#### 「ふれあい広場」開始

29年度より主にご利用者と地域の方との交流を目的に、ご利用者対象のレクレーションを開放して、いろんな作品づくりを通じて交流できるイベントを月1回開催しています。



嵐山包括 認知症サポーター

養成講座等

平成29年9月27日嵯峨野児童館にて「地域子育て支援ステーション事業」認知症サポーター養成講座を開催しました。他にも学校や地域で認知症高齢者に対する理解を深める研修等を開催しています。



嵐山・広沢・宇多野拠点にて

介護福祉相談会を開催

地域の方々に気軽に介護や福祉について相談いただきたいとの思いから、嵐山・広沢・宇多野拠点にてイベント開催時、また毎月定期的に相談会を開催しています。



広沢拠点



宇多野拠点



嵐山拠点

☆地域公益活動②

地域交流スペースの開放



嵐山拠点  
「地域ふれあいホール」



広沢拠点  
「そわか」



嵐山拠点  
「くるまみち」



宇多野拠点  
「地域交流ホール」

嵯峨野・広沢・宇多野拠点には敷地内に地域交流スペースがあり、イベント時の解放や地域の方が利用頂ける場所となっております。リピーターも居られ、地域に開かれた施設を目指す当法人にとっては大変喜ばしい事です。広沢拠点では決められた日時でカフェも開催、また介護予防教室の会場として定期的に利用いただいております。

地域交流カフェ開催

地域交流を目的としたカフェを各拠点にて開催。嵐山拠点「くるまみちカフェ」(毎月不定期)、広沢拠点「カフェそわか」(毎週月・金)、嵯峨野拠点「虹色クロバーカフェ」(第1・3木)を定期的に開催。



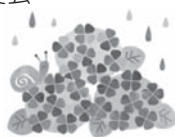
嵯峨野拠点  
「地域開放カフェ 虹色クロバー」



広沢拠点  
「喫茶そわか」

## 実施した主な事業 (平成29年度)

<p>4月 1日 誕生会 人事発令式 入職式 6日 ひろさわお花見 (広沢社協主催) 10日 感謝祭 17日 サ高住広沢ヒルズ昼食会 17日 創立記念式典 18日 演芸大会 21日 御影供 27日 事業計画説明会</p>	<p>25日 物故者法要 28日 サ高住広沢ヒルズ昼食会</p>
<p>5月 1日 誕生会 9日 春のレクリエーション (宇多野) 10日 感謝祭 11日 春のレクリエーション (嵐山) 13日 家族会総会 (広沢・嵯峨野) 14日 家族会総会 (宇多野) 16日 ボランティアの会ふれんど総会 17日 春のレクリエーション (宇多野) 21日 御影供 22日 春のレクリエーション (広沢) 24日 決算監事会 24日 春のレクリエーション (宇多野) 27日 決算役員会</p>	<p>10月 1日 誕生会 2日 内定式 10日 感謝祭 21日 御影供 27日 職員会議 29日 第36回モギ店</p>
<p>6月 1日 誕生会 10日 感謝祭 13日 サ高住広沢ヒルズ昼食会 14日 青葉祭 17日 定時評議員会 21日 御影供 23日 職員会議</p>	<p>11月 1日 誕生会 4日 理事会 10日 感謝祭 11日 亀山千代祥月命日法要 14日 ひろさわ6周年記念【地域向け】 18日 ひろさわ6周年記念【ご家族向け】 20日 ポーリング大会 (嵐山) 21日 御影供</p>
<p>7月 1日 誕生会 7日七夕祭り 8日 ひろさわカラオケ居酒屋 10日 感謝祭 13日 高野山参拝～14日 21日 御影供</p>	<p>12月 1日 誕生会 10日 感謝祭 14日 第三者評価受診 (嵐山) 20日 ご利用者忘年会 21日 御影供 22日 第三者評価受診 (広沢) 25日 クリスマス会 27日 もちつき大会 28日 職員会議</p>
<p>8月 1日 誕生会 10日 感謝祭 9日 盆供養 13日 うたの盆踊り 16日 夏祭り・納涼大会 ひろさわ夏祭り 23日 地蔵盆 30日 苦情解決第三者委員会</p>	<p>1月 1日 新年祝賀式 初詣 7日 七草粥 新春特別喫茶 10日 感謝祭 13日 家族会新年会 (嵯峨野・広沢) 15日 誕生会 19日 ご利用者新年会 21日 御影供 23日 ボランティアの会ふれんど新年会</p>
<p>9月 1日 誕生会 9日 彼岸法要 10日 感謝祭 11日 白龍祭 15日 法人全体懇親会 19日 敬老式典 21日 御影供</p>	<p>2月 1日 誕生会 3日 節分 弘応狛下祥月命日 10日 感謝祭 21日 御影供 24日 サ高住広沢ヒルズ昼食会</p>
<p>3月 1日 誕生会 3日 桃の節句ひな祭り 4日 理事会 評議員会 10日 感謝祭 16日 彼岸法要 21日 御影供 22日 サ高住広沢ヒルズ昼食会 23日 職員会議 25日 うたの6周年記念</p>	<p>3月 1日 誕生会 3日 桃の節句ひな祭り 4日 理事会 評議員会 10日 感謝祭 16日 彼岸法要 21日 御影供 22日 サ高住広沢ヒルズ昼食会 23日 職員会議 25日 うたの6周年記念</p>



喜寿を迎えられた方

(敬称略・順不同)

新 川 剛  
齊 藤 英 男  
澤 田 敏 博  
澤 村 久 子  
田 中 久 子  
村 岡 清 枝

傘寿を迎えられた方

(敬称略・順不同)

井 澤 慶 子  
門 田 恵 起 彦  
田 中 美 好

米寿を迎えられた方

(敬称略・順不同)

青 木 貞 子  
太 田 ミ エ 子  
小 西 啓 介  
中 川 ゆ み 子  
長 濱 純 子  
福 井 愛 子  
丸 島 三 郎  
渡 邊 シ ゲ ノ

卒寿を迎えられた方

(敬称略・順不同)

上 田 弘 子  
大 塚 悦 子  
神 田 照 子  
高 田 麻 子  
森 田 茂 子  
安 田 美 智 子

白寿を迎えられた方

(敬称略・順不同)

増 永 静 子



ご利用者からのお言葉

養護老人ホーム嵐山寮

酒井 敏子 様

嵐山寮へ入所するまでは京都の南区で姉の家族と共に生活していましたが、独り身だった私でしたが、年齢を重ねるにつれ、今後の生活について考えるようになりました。

の方も増え、皆さんと貼り絵など作品作りを行うことが楽しみでもあり、生活の日課となっています。また毎日、職員さんやご利用者の方達とお互いに体調を気遣いながら声を掛け合っています。私自身、それが生活する上での一番の安心感でもあります。

姉と共に役所に相談に行き嵐山寮を紹介頂きました。家族の支えもあり平成25年11月に入所に至った経緯です。入所した初めこそ不安はありましたが、職員皆さんとても親切で、すぐにその不安もなくなりました。今では親しくできるとご利用者

入所する際に支えてくれた姉も亡くなってしまいました。落ち込んだ時期もありましたが、他兄弟や親族の支えもあったことで、これからも姉の分まで頑張ろうと励みになっています。支えて下さっている皆さんに少しでも元気な姿を見せていけるようにこれからも日々の生活に感謝しながら頑張っていきたいと思えます。





# フレッシュシャーズ

## メモランダム



### 「一年を振り返って」

特別養護老人ホーム嵐山寮

内藤 大貴

昨年嵐山寮に入職し、介護職員として働き始めて一年が経ちました。今となつては自信を持って働けていますが、昨年の自分は仕事を覚えるのに必死で毎日がとてもしんどかったと記憶しています。入職してからはまず、自分が担当するユニットのご利用者のお名前を覚える事からはじまり、ご利用者の性格や特徴を徐々に覚えていき、実際にお話をさせて頂いてよりご利用者の理解を深めていきました。

ルケアの存在は知っていましたが自分がいざ行うとなると何もできず非常に悔しかったことを覚えています。ターミナルケアを行っている最中はケアをすることに夢中でありそのご利用者に対して深く考える事はできませんでした。その方が亡くなられた後、自分はこの方に何か出来た事は無いのか、本当にこのケア方法で合っていたのか、長い間生きてこられて一生をこの特養で過ごさせて本当に良かったのか…と色々なことを考えました。

今思えばこの出来事が今の自分のケアを行うにあたっての根幹になつているのかなと思います。自分の中の特別養護老人ホームの位置づけもこの時に決まりました。特養とはほとんどのご利用者にとつて最後に生活する住処であると思います。言い換えれば家です。そしてその家の中のコミュニケーション

は家族や親戚という立ち位置になると考えます。そう考えた時、職員はそういう親戚という身近な立場で接してみるのもいいのではないかと感じ、それを実践しています。

今の自分があるのは一年目の出来事があったからこそです。今後そのような出来事、感じた事を自分の糧にし、ご利用者やその他の様々な人、物に触れ自分を成長させていければと思います。

### 「一年を振り返って」

嵐山寮特別養護老人ホームうたの

小嶋 俊輝

私は、大学卒業後に縁あって嵐山寮に就職しました。介護系の学科を出ていたものの、右も左も分からない所で働く事に少し不安を感じていました。また、大学の実習では従来型の施設でしか経験出来ておらず、ユニット型の施設で働かせて頂くのは初めての経験でした。初出勤の日を振り返ってみ

ると、これからどんな仕事をしていくのだろうと、ドキドキしていた事を強く覚えています。ですが、ご利用者も優しい方がたくさんおられ、初日から声を掛けて下さった事を覚えていきます。私が、ケアの方法や仕事について悩んでいると、先輩職員の方々も優しく声を掛けて下さり、「なにか困っている事はないか?」「大丈夫か?何か手伝おうか?」と、新人に寄り添って相談に乗って頂き、とても良い雰囲気です。楽しい職場だなと感じました。仕事にも徐々に慣れ、働いていく中で、嵐山寮の設立理念にある言葉、「感謝の心と相互敬愛を表す合掌の生活の中で、ご利用者一人ひとりが、自らの長寿生活を楽しみながら暮らすための環境作りをモットーとします」を強く感じる事が出来たと思います。「ご利用者に楽しんで生活をしていただくには、どの様なケアを行っていくのが良いか?」といった事を話し合い、フロア職員・他職種・ご利用者のご家族と接していく中で、信頼関係を築いていくことの大切さを感じる事が出来ました。

昨年度は、『うたの盆踊り』の

実行委員もさせて頂き、「どんなことをすれば、ご利用者に楽しんでいただけるか？」といった事を会議で話し合い、みんなでより良いものを作り上げようとしている気持ちをとでも感じる事が出来ました。また、一年目で、右も左も分からない私を気に掛けて下さり、何度も相談に乗っていただきました。そのような先輩職員の方々のご指導もあり、今の私があるのだと一年間を振り返り改めて感じています。私は、ご利用者の気持ちをコミュニケーション・ケアを通じて引き出せる職員になりたいと思います。

## 「一年を振り返って」

嵐山寮特別養護老人ホームひろさわ  
橋本 あかね

嵐山寮に入職して1年が経ちました。大学で社会福祉の勉強はしてきましたが、実際に介護職員として現場で働くことには不安で

いっぱいでした。

入職するまでは「利用者の望むケアをするのが当たり前」と思っていました。しかし、実際に現場に入ってみると、日々の業務でいっぱいいっぱいご利用者がどんなことを望んでいるのか考える余裕がなく、職員都合で動いてしまふ事がありました。また、自ら希望を言える方ばかりではなく、日常の会話や様子からご利用者が望む生活を考えるのは難しいと実感しました。忙しい中ではありましたが、まずは関係性を築く事が大切だと思い、時間を見つけては積極的にご利用者に話しかける事を心がけました。私の名前を覚えて下さったり、会話の中で「生まれは○○で、○○に住んで、○○をよくしてたわ」等ご利用者自身の過去を自ら話して下さった時は嬉しかったです。少しずつではありますがご利用者と関係性が築けてきたと感じています。

1年経った今は業務にも慣れ、入職当初よりはご利用者がどういう生活を望んでおられるのか、その方にとってどのようなケアが必要なのか等自分なりに考える事が

出来るようになりました。日常のケアの他に、外出やレクリエーションを企画して、ご利用者の喜んでおられる姿を見た時は、私も企画して良かったなと達成感を味わう事が出来ました。また、外出やレクリエーションは、ご利用者が新たな一面を見せて下さるきっかけでもあり、日々のケアにも繋がるので、積極的に企画していきたいです。

体力的にも精神的にもしんどいと思う時はありますが、ご利用者が見せて下さる笑顔や、「ありがとう。おおきに。」の感謝の言葉をやりがいに感じ、楽しく仕事をさせて頂いています。まだまだ未熟ですが、ご利用者の生活を支える者として、尊厳を大切にし、ご利用者が安心して生活して頂けるよう、日々の関わりを大切にしていきたいと思います。

## 機関誌の送付について

拝啓 平素は嵐山寮の運営に格別のお引き立てを賜り、ありがたく厚く御礼申し上げます。

さて、広報誌『嵐山』を発行いたしましたので送付させていただきます。ご一読いただきまして、ご意見、ご感想等をお聞かせいただければ幸いに存じます。

また、嵐山寮後援会の運営につきましては、健全かつ順調に推移しており、これも偏に後援会に対する皆様方の深いご理解とご協力の賜物と深く感謝いたしております。

今後地域社会における老人福祉活動を更に充実発展させるため、これからも一層の努力をしていく覚悟でございます。皆様方の絶大なご支援、ご協力をお願い申し上げます。

なお、ご入会いただく際の会費は、一口五千円です。何口でも結構でございますので、何卒よろしくお願ひ申し上げます。

社会福祉法人 嵐山寮

理事長 寺本 演夫

敬具

※後援会費等を納入いただく際は、同封の振込用紙をご利用ください。会費納入は任意でございますので、用紙が不要の方はご面倒ですが破棄していただきますようお願い申し上げます。なお、郵便振込の「払込表兼受領書」をもって受領書に変えさせていただきます。

# 後援会会員

敬称略・順不同

後援会29年度会費納入者

平成30年3月31日現在

- 秋元 徹
- 今井 光江
- 上田 敬治
- 江島 大介
- 大江 壽
- 川井美智子
- 九里 一彦
- 小林 康隆
- 酒井 伸一
- 生石 和宏
- 田中 澄子
- 中岡 昌子
- 林 明美
- 堀田 修
- 水江 勇
- 宮脇 亘
- 森本 孝
- 山本 知子
- 昭竜寺
- 岡部米穀店
- 鍵利商店
- (有)天香堂老舗
- 川村商会

- (株)関西電業社
- (株)共栄薬研
- 京都武田病院
- 紅茶専門店アンナマリア
- 高野山京都別院
- 嵯峨菊クラブ連合会
- 嵯峨やまじょう
- (株)サンテ薬局
- (株)三葉クリーンサービス
- 末廣製麺所
- 末松工務店
- 田中商店
- (有)タナカヤ酒販店
- (株)天龍堂
- (株)都市居住文化研究所
- 中村屋
- (有)廣川
- 広沢自治会連合会
- 佛願寺
- (株)プラッツ
- (有)みのり
- 矢間酒井診療所
- (株)ロングライフ

岩佐 光夫

- 浅田 福子
- 岩崎 秋子
- 浦川 久乃
- 江幡 松子
- 大星喜代美
- 北山 操
- 葛野 明子
- 斉藤 幸子
- 上坊きみ子
- 高田 眞雄
- 田中 都
- 花輪 正丸
- 福田 幸次
- 松山 和弘
- 宮川 雅次
- 森 一応
- 矢原 郁子
- 山口 次郎
- 奥 佳也
- 加藤 晴夫
- 吉田 稔
- 矢間 博善
- 澤田 勉
- 牧野 順二
- 加藤 晴夫
- 吉田 稔
- 矢間 博善



— ご寄附・ご寄贈・ご後援 —

平成二十九年四月一日から平成三十年三月三十一日まで本寮に  
 対し、ご寄附、ご寄贈、ご後援を下されました方々のご芳名を記し、  
 ここに厚くお礼申し上げます。

嵐山寮理事長

## 寄付金

敬称略・順不同

- 今井美智子
- 大森美津子
- 北山 操
- 高田 眞雄
- 中西たえ子
- 早田 昭三
- 前田 紀子
- 宮川 雅次
- 嵐山社会福祉協議会
- 嵐山女性会
- 川村商会
- (株)共栄薬研
- 京都武田病院
- 高野山京都別院
- 金剛院
- 嵯峨社会福祉協議会
- 嵯峨野病院
- 昭竜寺
- (株)末松工務店
- 角田香勢園
- (株)天龍堂
- (株)中村屋
- (株)ノースウエット
- (株)プラッツ
- 八百清
- (株)ロングライフ
- 岩崎 秋子
- 奥村 嘉章
- 九里 一彦
- 野田 澄子
- 野田 美幸
- 前田 吟政
- 松山 和弘
- 山下由美子
- 森 一応
- 淀川 裕美
- 武田 敏夫
- 柏田 良辯
- 加藤 一寧
- 清水 紘
- 和多 俊明
- 上田 順子
- 川井 敏文
- 白子 茂美
- 中岡 昌子
- 林 明美
- 前田 ノリ
- 間處 威俊

## 寄贈品

敬称略・順不同

- 上田 和子
- 田中 喜次
- 三村いさお
- アルケル在宅鍼灸マツサージ
- ウオキ有限会社
- 岡部米穀店
- 柏木内科整形外科
- 河端病院デイサービス広沢
- (株)関西電業社
- 学校法人 関西福祉学園
- 京都医療福祉専門学校
- ぎぼし
- (株)共栄薬研
- 京都銀行
- 京都府神社庁
- 古都治療院
- 有限会社 小林電気商会
- 金光教四条教会
- 嵯峨野豆腐森嘉
- 嵯峨野病院
- 嵯峨やまじょう
- 末廣製麺所
- (株)末松工務店
- ダイキチカバール(株)
- 千代原口シミズ病院
- (株)鶴屋長生
- (株)都市居住文化研究所
- (株)中村屋
- 西宮エアコン(株)
- (株)ノースウエット
- 廣瀬商店
- (株)紅中
- 本田歯科クリニック
- 松尾大社
- 大星貴代美
- 本郷 和代
- 山本 明美
- 坂本 雅彦
- 松本 朝榮
- 河端 博也
- 赤島 貞宏
- 辻 勝司
- 上田 敬治
- 福末由美子
- 森井 源一
- 清水 紘
- 上西 宗男
- 大道 勝賢
- 北條 誠
- 長谷川元夫
- 中村 晃輔

## 平成29年度社会福祉法人嵐山寮決算報告

## 貸借対照表

(平成30年3月31日現在)

(単位:円)

資 産 の 部		負 債 の 部	
【流動資産】	823,788,020	【流動負債】	267,377,906
現金預金	452,340,716	事業未払金	125,643,472
有価証券	17,597,990	1年以内返済予定設備資金借入金	40,752,000
事業未収金	351,151,404	1年以内返済予定リース債務	13,143,552
立替金	650	預り金	
前払金	2,697,260	職員預り金	24,016,012
仮払金		仮受金	162,870
		賞与引当金	63,660,000
【固定資産】	2,194,599,054	固定負債	743,431,048
(基本財産)	1,577,015,155	設備資金借入金	706,368,000
土地	532,703,600	リース債務	34,555,048
建物	1,044,311,555	退職給付引当金	
(その他の固定資産)	617,583,899	長期預り金	2,508,000
土地	12,388,300	【負債の部合計】	1,010,808,954
建物	71,884,430	純 資 産 の 部	
構築物	58,619,322	基本金	461,989,997
機械及び装置	790,408	第一号基本金	461,989,997
車輛運搬具	4,165,532	国庫補助金等特別積立金	482,113,860
器具及び備品	37,589,177	国庫補助金等特別積立金(整備)	482,113,860
有形リース資産	47,698,600	その他の積立金	361,000,000
権利	242,834	建設積立金	262,550,446
ソフトウェア	1,018,296	養護・職員処遇改善費積立金	2,639,178
措置施設繰越特定資産		特養・職員処遇改善費積立金	24,639,688
差入保証金	22,187,000	人件費積立金	14,870,688
養護・職員処遇改善費積立資産	2,639,178	施設整備等積立金	41,000,000
特養・職員処遇改善費積立資産	24,639,688	修繕積立金	9,600,000
建設積立資産	262,550,446	備品等購入積立金	5,700,000
人件費積立資産	14,870,688	次期繰越活動増減差額	702,474,263
修繕積立資産	9,600,000	(うち当期活動増減差額)	104,341,787
備品等購入積立資産	5,700,000		
施設整備等積立資産	41,000,000		
投資有価証券		【純資産の部合計】	2,007,578,120
【資産の部合計】	3,018,387,074	【負債及び純資産の部合計】	3,018,387,074