

平成27年8月31日

京都市右京区嵯峨
天竜寺北造路町17番地

社会福祉法人 嵐山寮

TEL (075) 871 - 0032

FAX (075) 861 - 9157

振替口座 京都 ⑧ 17632

発行人 寺本 演夫

編集人 編集 委員

嵐山寮60周年に思う

社会福祉法人 嵐山寮

理事長 寺本 演夫

嵐山寮は今年で創立60年になります。先日4月18日に京都ホテルオークラで記念式典を行いました。お陰様で大好評をいただきましたありがとうございます。

60年は還暦と云うことで暦のうえではまた「スタート」に戻るといふ意味があり、ここで今一度足元を見直し、また始めから出直す覚悟で頑張ろうという意味で組織改革、事業改革、経営改善等々嵐山寮100年の計を見据えて事業運営を考える一年にすることに致しました。

そのように考えてくると、政府は、2020年はプライマリーバランスをゼロに戻す。支出と収入をイコールにする、約1035兆円(GDP)国民総生産(家庭でいう収入)の2倍、ギリシヤが多い、但し、債権も650兆持っているが…もある財政赤字をこれ以上増やさない政策を打たなければならぬと云っています。うまくいくかどうかは今後5年のアベノミクスと云われている経済改革及び2017年の消費税も大きく関わります。

さらに、2025年は団塊の世代が75歳の後期高齢者になり、一層介護の需要

と供給のアンバランスがいろんな所に吹き出てくる時代です。その際一段と介護の重要性が問われてきます。

その後は、大量死時代に入り高齢化率が多少下がるでしょう、生まれる人より死ぬ人多ければ当然のことながら人口が減少していきます。どのようになるかは判りませんが、1億人を切るか切らないかが勝負と云われています。当然GDPも下がります。それからどうなるか判りませんが、日本人はギリシヤとは違いうまく着地することでしょうが…。

私どもは、その方向性を間違えず福祉全体の運営を見守っていく必要があります。その意味でもこれからの20〜30年は、社会保障制度の大きな転換期に入るに違いありません。

これからも世の中の動きを見誤ることなく地域の人々とともに着実に福祉の増進に邁進していきたいと思います。どうぞ温かい目で見守ってやっていただければ幸甚に思います。結びになりますが、皆様方のご健康とご多幸を心よりお祈りし、挨拶に代えさせて頂き

ます。有難うございました。



きっかけづくりの重要性

施設長 山岸 孝 啓

ある研修会に参加した時に、講師として洛東・高台寺の執事長後藤典生氏が来られ寺の歴史や人生訓を分かりやすく、楽しく話してくださいました。豊臣秀吉の妻北政所ねねが、夫の菩提を弔うために開創したお話しに関心が湧き、久しぶりに高台寺を訪れました。また、別の機会に門川大作京都市長から祇園祭の由来と歴史、前祭と後祭の説明や厄除けであるちまきのお話を納得しながら聞かせていただきました。そのお話が心に残っており、各山鉾を見に行きちまきを買って求めました。

私は、何事にも関心が湧きやすい性質ではありますが、お二人のお話を聞かなかつたら同じ京都の寺院や祭に足を運ばなかつたかもしれない。気になる、行ってみたい、というきっかけの重要性を強く思いました。

お陰様で、社会福祉法人嵐山寮は今年度、開設60周年を迎えることが出来ました。その間に、地域

住民の方を中心に多数の方にサービスをご利用していただき、嵐山寮の存在は多くの方に知っていただいているかと思えます。しかし、見学や相談に足を運ばれたり、電話されるかというところまた話しは別です。事実、7月に宇多野小学校の4年生の約80名が嵐山寮うたのに見学に来てくれました。元氣よく挨拶もしてくれて、利用者さんとのふれあひもとてもよかつたのですが、今までにこの施設に来てくれた事のある人は？、と聞いたところ残念ながら2人だけでした。(施設の存在は、たくさん的小学生が知ってくれていました)

今年度の法人の年間テーマは、「福祉・介護の素晴らしさとその魅力を共有する〜快い接遇・マンナと働きがい追求する〜」です。

これは今年度に止まらない永遠のテーマでもあります。地域全体の福祉力向上や高齢者、障害者の方を中心にした生活のしやすさ実現のための下支えをして、地域福祉に貢献するのも歴史を有する社会福祉法人である当法人の役割です。これから、ますます75歳以上人口が増えて、在宅で介護や見守

りの必要な認知症のある方を中心に要援護者支援はとても重要です。高齢者の方が住みやすく、外出もしやすい街づくりやその風土づくりを企画、実施をするためにも、認知症サポーター研修の実施、地域の中で人が関わる機会となるための認知症カフェ等を具体的に実践していきます。

高齢者や障害を有する方が、生活しやすい地域の環境づくりが出来るということは、すべての住民の方も暮らしやすい社会になることだと思います。それらの活動の前提として、日頃からの施設、事業所での安定したサービスの提供と満足感を高める努力を繰り返して行いますので宜しくご支援とご協力をお願い致します。



古希を迎えられた方

(敬称略・順不同)

秋田 景子
氏 縄 豊

傘寿を迎えられた方

(敬称略・順不同)

榎本 秀子
岸田 ます子
志渡 忠生
高木 総一郎
萩原 民子
山崎 政義

米寿を迎えられた方

(敬称略・順不同)

浅野 幸子
天野 喜代子
大塚 悦子
川部 昭二
川村 八重子
岸本 年之
木村 千代子
小仲 通子
小林 久代子
四方 喜美子
清水 トシ子

城下 末子
田中 雅子
田中美智野
森茂子
湯浅 富美

卒寿を迎えられた方

(敬称略・順不同)

稲葉 美千代
木本 スミ
高橋 絹子
早野 嘉枝
樋口 正子
松井 篤久
宮嶋 篤春
明珍 正男
森下 君枝
米山 婦枝

白寿を迎えられた方

(敬称略・順不同)

木下 美千代

百寿を迎えられた方

(敬称略・順不同)

中西 せき

ご家族からのメッセージ

特別養護老人ホームうたの 木原 博之 様

今年の9月で満89歳になる父が、昨年8月から特別養護老人ホーム「うたの」でお世話になって1年が経とうとしています。父は、80歳で配偶者である私の母に先立たれ、85歳までは自転車で行った買い物や大好きな銭湯に行ったり、デイサービス等も利用しての独居生活をしていました。85歳を境に歩行中や室内での転倒が多くなり、救急搬送されるなど、急激に足腰が弱まり、独居生活が困難になりました。同時に、パーキンソン病や認知症による入院、介護付き高齢者賃貸住宅への入居と、以後5年間は自宅に戻ることなく、病院や高齢者介護施設等を数ヶ月、長くて1年という期間で転々としていました。そんな中、

「うたの」への入所が決まり、施設職員・スタッフの皆様の温かい出迎えにより、やっと終の棲家に辿り着いたような気持ちになりました。そして、何よりも入所した年が、嵐山寮60周年という大きな節目であったことにご縁を感じずにはおれません。

週末に、父の好きなおやつを持って「うたの」を訪れる度に、職員やスタッフの方々が、父の我儘な要求や感情的な言動に対しても粘り強く丁寧に優しく接していただいている姿に、感謝と共に頭の下がる思いです。職員・スタッフの皆さんの高齢者介護という仕事へのプライドとスキルはもろろんのこと、人間でいうと還暦を迎えられた嵐山寮さんが、これまで積み上げられてきた実績と今もしっかりと受け継がれている設立の理念を実感しています。家族会の研

修会に参加させていただいた折にも、講師の先生が「体が老いて食事をしなくなるのは、黄泉の国へ旅立つ準備をしている」（講師の方の意図とは違うかもしれませんが）と教えていただき、先行き不安な重い気持ちが少し軽くなりました。一人で抱え、がんばることには限界があり、多くの方々の支えのおかげで、父も私も日々生かされていることに気づかされました。

父も含め、激動の時代を逞しく生きぬいてこられた同世代の皆様方と共に、残り僅かな人生を「うたの」で過ごせることへの幸せと職員・スタッフの皆様への感謝の気持ちでいっぱいです。我儘な親子ですが、今後とも宜しくお願ひ申し上げます。



つししんキャラクターズ メカランダム

「一年を振り返って」

養護老人ホーム風山寮

豊田 千恵子

私が養護に配属されてから約2年が経ちました。1年目と比べて変わったところは、排便に対しての意識の違いと利用者とのコミュニケーションをとる事がより楽しく感じる事が出来る様になった事だと思えます。新任者の頃は排便があつたという事しか思いませんでした。しかし、現在はそのような方法であれば、臥床時間が多い利用者や、自身で排便のコントロールが出来ない利用者に対し自然排便が出来るのかと考えるようになりました。下剤などの薬剤で排便を促すより、自分達と同じ様にトイレでの排泄が出来る様になつて

欲しいと思えるようになりました。トイレでの排泄が出来た時の利用者のスッキリした顔を見る事が出来るのが嬉しく思います。現在は二人介助等人手がある時にしかトイレ誘導が出来ないけれど、技術をしっかりと身につけることによって何時利用者からトイレへ行きたいと言われても対応出来る様になりたいと思います。また、利用者とのコミュニケーションをとる事で自分自身が癒されているなと感じる事もあり利用者から元気を貰っていると思えます。利用者ともっとコミュニケーションをとる事を深く知っていかたいなと思えます。今後も食欲に先輩達より技術や知識を吸収し、上達し後輩達に教える事の出来る職員になりたいです。

「辛い1年目があつた
から今がある」

特別養護老人ホームうたの

藤木 優衣奈

1年目を振り返ると毎日いっぱいいっぱい、心に余裕を持つて仕事が出来ていなかったなと悔やむ思いがあります。入職して3ヵ月間はチューター期間であり、この仕事について知ること・業務を覚えることに必死でした。また、ご利用者との関わり方にも日々悩み、どうアプローチすれば心を開いてもらえるのか、信頼関係を気づけるのかとどかしさや葛藤がありました。チューター期間が過ぎ一人立ちをしても次々と新たな悩みは生まれ、自分は全うに仕事が出来ているのか、ご利用者にとって良質なケアができていくのか、はたまた入職して月日の経過とともに成長できているのか：等々、いろいろ折り合いがつかず思い悩んだ時期もありました。体力的にも精神的にも限界で一時は

退職を考えたこともありましたが、しかしそんな苦しかった日々の中でも頑張っただけでなくこの仕事に對してやりがいも感じていたからです。ご利用者から『ありがとう』と感謝の気持ちを伝えられたり、『頼むわ』『お願いします』等、自分が必要とされている言葉を聞くたびに胸が熱くなり元気の源に変わっていました。また入職以前に抱いた、「この仕事に就きたいと思ったきっかけ」や「最終的にこの仕事この職場に決めた覚悟」を無駄にしたくなかったというのも大きかったです。

そして更に大きな変化となったのが今年の春のユニット異動です。2年目を迎えると同時に新たな環境で働かせてもらう機会をもたらしたことで、気持ちの整理ができ初心に戻って新鮮な気持ちで働いています。1年目の時には気がつかなかった発見があったり、常におの方に合わせたアプローチの仕方を心掛けているとその分得られることも大きいなど実感しています。この仕事は自分たちの関わり方次第でご利用者が良くも悪く

も変わってしまうと思います。とても責任を感じますし、もちろん今でも行き詰まり悩むこともあり常に試行錯誤の日々ですが、ご利用者に喜んでもらえている姿や笑顔を見たり、先輩職員とご利用者の話を共有できたりすると嬉しくなりまたそれがモチベーションに変わります。先日もある日の出勤した際に『あんたが来るの待ってたんや』『元氣やったか?』とある女性ご利用者に声をかけられ純粹に感激してしまいました。その少し前も、ある男性ご利用者の入浴介助中に何気なく言われた『あんたは気が優しいな、こういう仕事に合ってるかもな』『いつもありがとうな』という言葉、本当に嬉しくて「あゝこの仕事していい良かったな」と心から思えた瞬間でした。こういう出来事があるからしんどくてもまた頑張ろうと思えますし、「辞めなくて良かったな」と安堵します。

今は純粹に仕事が楽しめていて毎日充実しています。それも少し自分に心の余裕を持て始めたからだと感じていますし、1年目の苦しかった時期があったから今があら

ると思つています。支えてもらった周りの先輩職員や上司や同期、また地元の友人や両親、たくさんの人への感謝の気持ちを忘れずに今後もこの仕事を続けていきたいです。



「一年を振り返って」

特別養護老人ホームひろさわ

吉村 彩

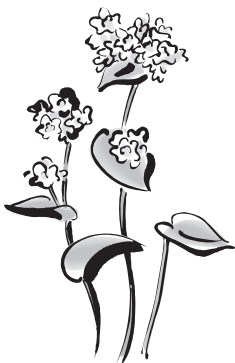
嵐山寮に入職し1年が過ぎました。それまでのんびりと学生をしていた私にとって、この1年はとても早く、驚きと発見の連続でした。

介護未経験で入った私にとって、入職してからは毎日が失敗ばかりでした。知識も少なく、現場に入っても右往左往していました。そんな中で今もこうして働いているのは、熱心に教えてくださった先輩方や一緒に悩みを聞いてくれた同期がいたからこそだと思います。

業務に追われる日も少なくあり

ませんが、この仕事をやっていてよかったと思う事もこの一年でたくさん経験できました。あるご利用者に「吉村さんは笑顔が素敵だから、大切にしたいね。」と言われた事があります。まだまだ慣れない環境で、毎日必死についている言としていた時期でした。その一言にとっても救われたように感じました。

単調な日々の中でもご利用者と関わることで、新たな発見や変化に気付くことができます。大変な中にもやり甲斐があります。これからも、毎日が勉強です。ひとりひとりに合わせた支援を考え行動し、「あんたがいるからええな。」とご利用者から言ってもらえるような職員になれるよう毎日努力し成長していきたいと思っています。



後援会会員

敬称略・順不同

医療法人社団恵心会京都武田病院

理事長 武田 敏夫

宇多野地域女性会 会長 高松 令子

岡部米穀店

鍵利商店 山口 次郎

(有) 亀屋友永

(株) 関西電業社

空水治療院

紅茶専門店 Anna Maria

高野山堀川別院 柏田 良瓣

(株) こと 古都治療院

(有) 小林電気商会

(株) 嵯峨亀屋友永

サガビクター美容室

(株) 嵯峨養漁場 田中商店

(株) 山楽クリーンサービス

末廣製麺所

(株) 末松工務店

タナカヤ酒販店 田中伸明

(有) 天香堂老舗 代表取締役 奥 佳也

(株) 天龍堂 代表取締役 中村芳裕

(株) 都市居住文化研究所

中川金物(株) 代表取締役 中川 善雄

八栗寺

(株) 林石材店

(有) 廣川

佛願寺

(株) プラッツ 代表取締役 加藤晴夫

矢間酒井診療所 矢間博善

後援会26年度会費納入者

平成27年3月31日現在

秋元 徹 浅田福子

石川 マサエ 井上 與一郎

岩井 由紀子 岩崎 秋子

岩崎秋子 上田 敬治

浦川 久乃 江島 大介

小田 方子 川井 美智子

河村 雪江 斉藤 幸子

酒井 伸一 陣屋 トヨ

鈴記 祐幸 角南 昌三

高橋 昭二 竹井 満智子

田中 澄子 寺本 演夫

寺本 緑 中川 才子

中西 一夫 中西 たえ子

西山 武 花輪 正丸

林 明美 福田 幸次

堀江 信行 前田 好子

松山 和弘 三浦 優

水江 勇 宮川 雅次

森 一応 矢原 郁子

山口 順子 山根木 園子

山畑 精造 萬木 正造

吉田 稔

後援会への

入会のお願

皆様へ 平素は嵐山寮の運営に格別のお引き立てを賜り、ありがたく厚く御礼申し上げます。

さて、広報誌『嵐山』を発行いたしましたので送付させていただきます。ご一読いただきまして、ご意見、ご感想等をお聞かせいただければ幸いです。

また、嵐山寮後援会の運営につきましましては、健全かつ順調に推移しており、これも偏に後援会に対する皆様方の深いご理解とご協力の賜物と深く感謝いたしております。

今後も地域社会における老人福祉活動を更に充実発展させるため、これからも一層の努力をしていく覚悟でございます。皆様方の絶大なるご支援、ご協力をお願い申し上げます。

なお、ご入会いただく際の会費は、一口五千円です。何口でも結構でございますので、何卒よろし

くお願い申し上げます。

敬具

社会福祉法人 嵐山寮

理事長 寺本 演夫

※後援会費等を納入いただく際は、同封の振込用紙をご利用ください。会費納入は任意でございますので、用紙が不要の方はご面倒ですが破棄していただきますようお願い申し上げます。なお、郵便振込の「払込表兼受領書」をもつて受領書に変えさせていただきます。



—ご寄附・ご寄贈・ご後援—

平成二十六年四月一日から平成二十七年三月三十一日まで本寮
に対し、ご寄附、ご寄贈、ご後援を下されました方々のご芳名を
記し、ここに厚くお礼申し上げます。

嵐山寮理事長

寄付金

敬称略・順不同

- 今井 昇
- 岩崎 秋子
- 川井美智子
- 北山 操
- 猿橋 俊三
- 土田 耕一
- 寺本 演夫
- 西田 義明
- 野田 美幸
- 早田 昭三
- 松山 和弘
- 森田 茂男
- 山崎 澄子
- 山下 澄
- 嵐山学区社会福祉協議会
- 嵐山地域女性会
- 嵐山民生児童委員協議会
- 嵯峨社会福祉協議会
- 嵯峨民生児童委員協議会
- 金剛院
- 一般財団法人仁風会
- 鍵利商店
- 北山
- (株)共栄薬研
- (株)小林電気商会
- 代表取締役 石田 洋章

中村

- 嵯峨八百清
- 白子
- 角田香勢園
- 中村屋
- 根本建具店
- (株)NOSWEAT
- (有)ブラッツ
- 涼泉建築工房

寄贈品

敬称略・順不同

- 伊藤 広子
- 稲葉 利夫
- 今井 千文
- 川井 博
- 河村 雪江
- 北村スエ子
- 木村 信哉
- 九里 一彦
- 斉藤 栄子
- 坂本雅彦・三村いさを
- 高田 眞雄
- 竹内 孝雄
- 地平 順昭
- 中村美恵子
- 西山 寛
- 野村 英子
- 福本 美芳

- 藤居かず子
- 淵上 安子
- 辺見 郁子
- 松本 朝栄
- 村田 享子
- 森川 敏子
- 森川 博司
- 横谷 昭郎
- 吉田 則幸
- 吉廣一郎
- 右京老人クラブ連合会 会長
- 京都府神社庁
- 金光教四條教会
- 伏見稲荷大社
- 松尾大社
- アルケル在宅鍼灸マッサージ
- イオンリテール(株)イオン五条店
- 石田電工
- 岡部米穀店
- 川村商会
- ぎぼし
- (株)共栄薬研 代表取締役
- 京キユウ
- 京都銀行
- 京都聖カタリナ高校
- 京都武田病院
- 京都府理容生活衛生同業組合右京支部 事業部長
- 空水治療院
- 古都治療院
- 小林電気商会
- (株)嵯峨豆腐森嘉
- (株)嵯峨野病院
- (有)坂安
- (有)坂安
- サンテ薬局
- J・クリエイト
- 仁風会 嵯峨野病院 理事長
- 末廣製麺所
- (株)末松工務店
- ダイキチカパーオール(株)
- 水木 正雄
- 船渡川晴彦
- 石田 昌史
- 石田 洋章
- 川島 秀俊
- 清水 紘

- (株)都市居住文化研究所
- (株)肉の中村屋総本店
- (株)肉の中村屋総本店
- 西宮エアコン(株)
- (株)NOSWEAT
- 八百清
- ヒロセ商店
- ヒロセ商店
- ヒロセ商店
- 本田歯科クリニック
- 松井商店
- やまじょう
- 夢ごちや 米のおかべ(岡部米穀店)
- ワタキユーセイモア(株)近畿支店
- (株)ワタキユーセイモア近畿支店



平成26年度社会福祉法人嵐山寮決算報告

貸借対照表

平成27年3月31日現在

(単位:千円)

資 産 の 部		負 債 の 部	
【流動資産】	706,408	【流動負債】	167,211
現金預金	379,915	事業未払金	91,210
有価証券	13,497	預り金	90
事業未収金	311,805	職員預り金	11,598
立替金	231	仮受金	2,355
前払金	866	賞与引当金	61,957
仮払金	95		
【固定資産】	2,315,711	【固定負債】	964,574
基本財産	1,749,757	設備資金借入金	869,376
土地	532,704	リース債務	4,414
建物	1,217,053	退職給付引当金	88,889
その他の固定資産	565,955	長期預り金	1,896
土地	16,388		
建物	90,093	【負債の部の合計】	1,131,786
構築物	74,248	純 資 産 の 部	
機械及び装置	1,339	基本金	461,990
車輛運搬具	10,224	国庫等補助金等特別積立金	592,413
器具及び備品	89,497	その他の積立金	149,950
有形リース資産	4,414	建設積立金	51,500
権利	419	養護職員処遇改善費積立金	2,639
退職給付引当資産	107,196	特養職員処遇改善費積立金	24,640
措置施設繰越特定預金	20,871	人件費積立金	14,871
差入保証金	22,187	施設整備等積立金	41,000
養護・職員処遇改善積立資産	139	修繕積立金	9,600
特養・職員処遇改善積立資産	24,640	備品等購入積立金	5,700
建設積立資産	30,000		
人件費積立資産	9,000		
修繕積立資産	9,600	次期繰越活動収支差額	685,982
備品等購入積立資産	5,700	(うち当期活動収支差額)	70,713
投資有価証券	50,000	【純資産の部合計】	1,890,334
【資産の部の合計】	3,022,120	【負債及び純資産の部合計】	3,022,120

実施した主な事業

(平成26年4月1日～平成27年3月31日)

敬称略

平成26年 4月

- 1日 誕生会 人事発令式 入職式
- 2日 新任者研修 5日間
- 10日 感謝祭
- 17日 創立記念式典(59周年)
- 18日 創立記念演芸大会
- 21日 御影供

5月

- 1日 誕生会 経営計画発表会
- 5日 端午の節句・菖蒲湯
- 7日 春のレクリエーション(嵐山 宇多野)
- 10日 感謝祭
- 11日 家族会総会(宇多野)
- 14日 決算監事会
- 15日 春のレクリエーション(宇多野)
- 19日 春のレクリエーション(宇多野)
- 21日 御影供
- 24日 春のレクリエーション(宇多野)
- 27日 法人役員会
- 27日 ボランティアの会ふれんど総会
- 28日 春のレクリエーション(宇多野)

6月

- 1日 誕生会
- 3日 エピソード大会
- 10日 感謝祭
- 18日 青葉祭
- 20日 職員会議
- 21日 御影供

7月

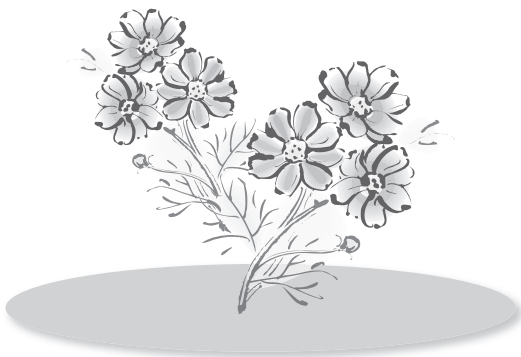
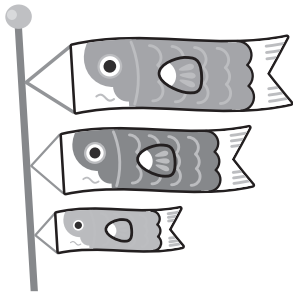
- 1日 誕生会
- 3日 新任者一泊研修 4日
- 5日 ひろさわカラオケ居酒屋
- 7日 七夕まつり
- 10日 感謝祭
- 14日 高野山参拝
- 18日 法人全体夏季懇親会
- 21日 御影供
- 31日 個別ケア映画祭り

8月

- 1日 誕生会
- 3日 ふれんど嵐山学区夏祭り参加
- 10日 感謝祭
- 13日 盆供養
- 16日 夏祭り 納涼大会
- 17日 うたの夏祭り
- 20日 地藏盆
- 21日 御影供
- 27日 苦情解決第三者委員会

9月

- 1日 誕生会
- 2日 エピソード大会
- 10日 感謝祭
- 12日 彼岸法要
- 15日 敬老式典
- 17日 白龍祭 お月見茶会
- 18日 サ高住広沢ヒルズ昼食会
- 20日 SKYふれあいフェスティバル出展 21
- 21日 御影供
- 24日 物故者法要
- 26日 彼岸法話





28日 親睦会旅行〜29日
 26日 第33回モギ店
 24日 新任者懇親会
 21日 御影供
 17日 職員会議
 16日 ポーリング大会
 10日 感謝祭
 1日 誕生会
 内定式

10月

職員

26日 大掃除
 24日 クリスマス会
 22日 もちつき大会 ゆず風呂
 21日 御影供
 19日 ご利用者忘年会
 10日 感謝祭
 2日 エピソード大会
 1日 誕生会

26日 個別ケア映画祭り
 21日 御影供
 15日 ひろさわ開設3周年フェスティバル
 11日 亀山千代祥月命日法要
 10日 感謝祭
 6日 親睦会旅行〜7日
 5日 ポーリング大会
 1日 誕生会

11月



12月

議員

1日 新年祝賀会
 4日 初詣
 7日 新春特別喫茶
 10日 七草粥
 15日 感謝祭
 16日 誕生会
 20日 法人全体冬季懇親会
 21日 ボランティアの会ふれんど新年会
 御影供



27日 職員会議
 21日 御影供
 18日 彼岸法要
 15日 法人役員会
 10日 感謝祭
 9日 小規模一泊旅行〜10日
 5日 サ高住昼食会
 3日 エピソード大会
 3日 桃の節句ひな祭り
 23日 個別ケア映画祭り
 21日 御影供
 10日 感謝祭
 3日 職員健康診断〜4日
 1日 弘心院下祥月命日
 節分(豆まき)
 誕生会

3月 1日 誕生会

2月

