

平成28年8月31日

京都市右京区嵯峨  
天竜寺北造路町17番地

社会福祉法人 嵐山寮

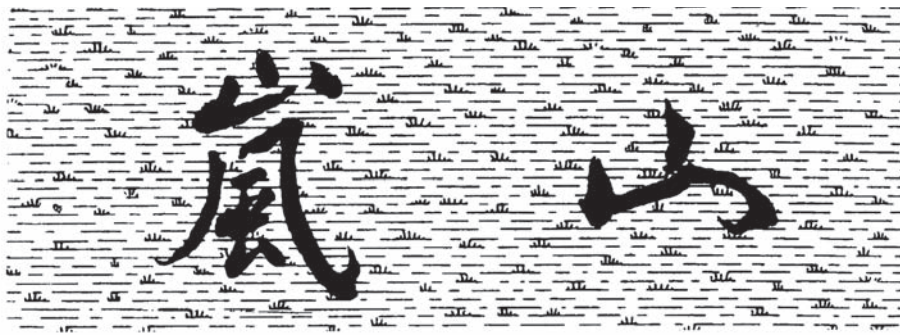
TEL (075) 871 - 0032

FAX (075) 861 - 9157

振替口座 京都 ⑧ 17632

発行人 寺本 演 夫

編集人 編集 委 員



## 働きがいと働きやすさを

### 考える前に

施設長 山岸 孝 啓

福祉・介護業界では人材の確保・定着・育成が大きな課題です。当法人としても、高い専門性の構築されたコミュニケーション能力・人間性・社会性の向上を行うことを経営方針としています。また、法人として今年度より人材の確保と育成のために介護職員初任者研修を新しい事業として開始しますので関心のある方がいらっしゃればお問い合わせください。

大学生の悩み事の1位と2位が、「やりたいことが見つからない」と「何のために今後働くのがわからない」という調査結果があります。これは、仕事とは何か、夢や希望、人生とは何かを考えることにもつながります。やりたいことが色々あり悩むではなくて見つけれないのです。また、なんのために働くのかという疑問は働きたいと思う面白さや働きがいのある仕事を知らないためでしょう。合わせて学生自身に欠けている能力を聞くとも積極性と創造力が挙げられます。また、逆に自信のある能力は協調性が一番です。ここから言えることと先程の調査

と結びつくように思います。

1、積極的に仕事選択をしようとして働く学生が貴重な存在になっている。

2、人と合わせるのは得意で、物事を多面的・総合的にとらえるのが弱い。

3、新しいものを生み出す自信が余りない。協力を必要とする人材が増加している。

これらは、今の世界が複雑化・多様化している中で仕事を選択する際によく念頭にしておきたいことです。

これらを踏まえて、私どもとしては  
1、インターンシップ、実習受け入れ、バイト学生等での体験の場、就業の場を広く持つこと  
2、マッチング機会を多く持つために、求人説明会・就職相談会・授業等への出前講座を高校生より行う。  
3、長い目で見て、児童館・小中高

の学生に福祉や介護の大切さと素晴らしさを体験型・映像や寸劇を入れての発信の実施。

以上の事をこれからも進めていきます。まず、人材関係では慎重な学生が多い傾向なので一諸にや

りましょう、というスタンスで自信を持たせてから、次に人として鍛えていくことを少しゆっくりしたペースで行う事が重要と考えています。特に、ご利用者の理解や受容をするための成功・失敗・苦労・悩みを職員が伴走していく事が今後の働きがいにつながるはず。組織で承認される、いわば認められる、ほめられるという満足要素を増やしていくことは人材の育成でのポイントです。

福祉・介護の仕事は、責任感の大変求められる場面の連続で事故ゼロを目指しています。見守り不足で転倒され骨折事故や食べ物の誤嚥事故があると取り返しのつかない事になります。1つの介護事故がご利用者の痛みやその職員の心の傷になります。人員配置状況や重度化で困難な現実があります。再発防止策の手を打たないといけません。職員のメンタルには細心の注意が必要だと思います。合わせて、離職率を低くすること。年次有給休暇の取得率の上昇・残業時間の短縮といういわば働きやすさのウエイトを増して人材問題に当たりたいと考えています。

# 六〇周年 原点に戻って

施設長 稲澤 修 司

お陰様で昨年度は創立六〇周年を無事迎えました。先人達の並々ならぬご努力とご苦勞による賜と心より敬意を表しますとともに今日に至るまでご支援・ご協力をいただきましたご利用者またそのご家族、多数のボランティアの皆さま、そして歴代の職員をはじめとする関係各位に心より感謝申し上げます。

創立時の昭和30年代は、国民所得が戦前を上回る水準に達し、「三種の神器」に代表される消費革命の時代が幕を開け、「もはや『戦後』ではない」という言葉が流行ったのもこの頃だそうです。記念誌の編纂作業で知り得たことですが、創立当時は和風平屋のお屋敷で蔵もあり、そこで30人のご利用者とともに弘應猥下、千代ご夫妻が生活されていたそうです。こういった形でご夫妻とも熱い心で生活困窮者のための養護施設をスタートさせました。「老人ホームは家庭、ここに集まる者は皆家族じゃけ

ん、仲良うせにやいかん！」と猥下がおっしゃったとか？まさに手づくりの福祉でした。以来紆余曲折を経て60周年を迎えることができました。

「社会福祉法等の一部を改正する法律」の施行を受けて、これからは激変する時代に対応できるよう役員とご利用者が一体となることはもちろんのこと地域の方々も巻き込んで多岐にわたる福祉事業、嵐山寮のしつかりした自立を目指さなければなりません。世界でも類を見ない超高齢社会、長くなつた平均寿命に生き甲斐を吹き込むことが福祉の大きな視点ではないでしょうか。経営理念に「自らの長寿生活を楽しんでいただく」そして私たち職員はそのための「環境づくり」をサポートすると謳っています。サポートする私たち一人ひとりが人生という大きな視点から仕事に取り組むことが大切なのではないのでしょうか。

たとえば組織力の強化、組織が大きくなると人間関係が複雑且つ希薄になり、司々の役割も細分化、専門化し、自分の仕事以外の部分が見えなくなったり、人の立場や

考え方が理解できなくなるものですね。「仕事の動脈・組織の血液」に喩えられる「報・連・相」こそ組織に不可欠の栄養源です。すなわち、「報・連・相」のどれが欠けても基本的な信頼関係は崩れ、そのことが組織の硬直化を招きます。「報・連・相」を通して私たち一人ひとりが仕事に取り組むこととご利用者本位のケアサービスを標準化でき、ご利用者の人権や尊厳に対する意識の高いサービスを提供できることに繋がるのです。今一度、創設者の精神に思いを馳せ、原点に戻って皆様のご期待にお応えすべく取りも直さず嵐山寮自身が自立することを目指して次世代へ繋げるよう新たな決意をもって取り組んでいくことを約束いたします。

さらに、2025年は団塊の世代が75歳の後期高齢者になり、一層介護の需要と供給のアンバランスがいろんな所に吹き出てくる時代です。その際一段と介護の重要性が問われてきます。これからのその方向性を見誤ることなく地域の方々とともに福祉全体の動向に真摯に向き合い更なる努力をして

まいります。

結びになりますが、皆様方のご健康とご多幸を心よりお祈りし、今後ともご支援、ご協力の程よろしくお願いいたします。



# ご家族からの メッセージ

## 『伯母の週末』

ひろさわ  
仲田 徳子 様

月に1〜2回程度のことだが、ふと元気にしているかしらと気にかかる、週末の午後面会に寄せてもらっている。

ベッドに横になってもものも言わず、視線も減多に合わせてくれず、手をとつてもすぐに払いのける伯母に私が誰なのか分かってきているのかしらと、耳元に大きな声で名前を言ってみる。頷きもしないので認識してくれているのかは知りえないが、まあそれでもお役目半分、心配半分の心持で顔を見せている。

しかし相手が弟である父を連れてくると、たちまち目に力がよみがえるのである。生涯独身である

伯母は弟妹愛が格別で、その分頼りにもしているのはわかるけど、「その差はないでしょう」と愚痴りたいほど態度に表れているのだ。正直な人だなどと思う反面「最晩年になってまで気を遣うことはないわねえ」と微苦笑の顔つきで見守る私がいる。

伯母と同居していた子供のころ、親族の家長として威厳を持ち、躰にうるさく、面白味のないこの人から逃れたいとばかり思っていたが、弱り切った今の姿は憐れで、私くらいは寄り添ってあげようと思わせる老いの寂しさがある。

毎日お世話をしてくださる介護士の皆様には本当に感謝の思いでいっぱい、ここに来るのが後ろめたい思いが拭いきれない。しかし現実には、介護が必要な父を抱えてでは両立できないのが実状なのである。

「仲田さんは若い頃どのような方でしたか?」「好きなことは何でしたか?」と質問されても気の利いたことが言えないのである。結局楽しい思い出を作ることが苦手な人だったのだろう。

伯母の顔を見ながら「今、何を思っているの?」と尋ねてみたいが、返ってくる言葉はない。うつろな瞳の中を覗いて、伯母の人生を推察するのみである。そんな伯母を一生懸命介護してくださる皆様に感謝致します。



# 入所者のページ

## 古希を迎えられた方

(敬称略・順不同)

今井一枝  
氏繩一  
室田俊彦

## 喜寿を迎えられた方

(敬称略・順不同)

岩崎共秀  
新川共秀  
森田紀代子

## 傘寿を迎えられた方

(敬称略・順不同)

浅木義啓  
井上穂  
榎本秀子  
谷口利春  
戸田嘉民

## 半寿を迎えられた方

(敬称略・順不同)

河原守  
櫻井泰子  
吉村洋子

## 米寿を迎えられた方

(敬称略・順不同)

大神悦子  
神田照子  
羽野道代  
藤山行信  
前田十三子  
森田茂子  
山形タツ子  
山田美代子  
渡邊寿々子  
渡邊麗子

## 卒寿を迎えられた方

(敬称略・順不同)

天野喜代子  
岩本智恵乃  
小澤加代子  
川部昭二  
木原寅雄  
黒山初枝  
國府マサエ  
清下水タツエ  
城下末子  
高田麻子  
高畑繁光  
塚谷よし枝  
長谷川よし枝

## 白寿を迎えられた方

(敬称略・順不同)

平井ツヤ  
星野嘉代子  
宮村みち子  
明珍正男  
盛本壽恵子

## 百一賀を迎えられた方

(敬称略・順不同)

阪野律恵  
山畑多加子  
中西せき



## ご利用者からのお言葉

養護老人ホーム嵐山寮  
戸田 寿美枝 様

平成28年2月1日に入所させていただきました。入所するまでは京都の太秦で一人気ままに暮らしていましたが、当時利用していたデイサービスの職員さんとの話しの中で入所について考える様になりました。その後、甥の協力もあり、嵐山寮でお世話になることになりました。

生活にも徐々に慣れはじめ、趣味の本読みを日課に穏やかに過ごしています。職員の皆さんも気に掛けて声を掛けて下さり、時には日頃の愚痴を聞いてもらったりしています。一人で暮らしていた時とは違い、安心した生活を過ごせています。

甥には一昔前「家族には世話にならない」等と大口を叩いて言ましましたが、今こうして嵐山寮に入所することができたのも甥の協力があったことです。5月末には甥に故郷の豊岡へ墓参りにも連れて行ってもらいました。入所後も気



に掛けてくれる家族に感謝です。  
今年で97歳になりますがトイレは床を這ってでも最後まで自分で行きたい！と思いがあります。自分でできることは自分で！を思い、今後も日々の生活に励んでいきたいと思えます。



## 「一年を振り返って」

嵐山寮デイサービス

野原 怜奈

平成27年4月1日、私は嵐山寮に入社しました。

私が高校生の頃までは、介護にはあまり関わりが無い生活だったので、介護をするという実感があまりありませんでした。一般的に思われているであろう、「介護は体力も精神面も衛生面でも大変」と言う印象が強かったです。それでも介護職に就職したのは、親が介護の仕事をしていたので、その影響もあると思います。そして入職の後日から行われる座学での研修を終え、私はデイサービスで仕事をする事となりました。私は初対面の人とは人見知りし



てしまう性格で、さらに初出勤でタイムカードと名札を家に忘れてくるという失敗をしました。先輩が気軽に話してくださり、心強かったです。

自己紹介をご利用者の前でしたときは緊張で声が小さくなっていったのに、真剣に話を聞いてくれる方や、拍手までしてもらい、少しですが緊張が解けたような気がしました。送迎車でご利用者を迎えるに行ったとき思ったのが、各ご家族と顔を合わせるということ。まず、言葉遣いや行動、家の場所など覚えたり、気を付けないといけないことが沢山あるなど思いました。帰りの送迎時、「私の家の道覚えてくれてたんか、いやー、嬉しいわーありがとー」とご利用者に言われたとき、ありがとーの言葉がいつもより嬉しく思え

て、頑張ろうと思った瞬間でした。いいことばかりではなく、時には注意されたりしんどい時もありました。でも、ご利用者は私より年も上で人生経験は沢山してこられたので、注意されてへこむのではなく、プラス思考で考えようと思っても思っています。そう思うと、この仕事をしてから職員同士でも学ばせてもらったこともあります。が、ご利用者から学ぶ事もありました。今でも言われることはあります。ですが、怒られることも大事かなと私は思いました。

## 「一年振り返って」

藪

うたの 千佳

ショートステイ担当の生活相談員として1年が経ちました。「生活相談員＝連絡調整」という漠然としたイメージしか持っていなか

つた私にとって、生活相談員の業務の多様さに驚きました。チューター期間の3か月で覚えることができるのか、介護職を経験していない私に務まるのかと不安に思いましたが、指導いただきながら少しずつ出来ることが増えました。

仕事をする中で悩んだことも多く、私の言葉使い一つで伝わり方やとらえ方が変わってくることを実感し語彙力の無さを痛感しています。また、ご利用者・ご家族・ケアマネジャーと現場職員との間に入っただけの調整に悩むこともあり、この1年でたくさん悩み、たくさん失敗した分、学び得たことも多くありご利用者、ご家族からの「ありがとう」「助かりました」といった言葉が私のやりがいに繋がっています。

入社して一年、新人も入り毎日のように一年前を思い出します。職場に馴染めるのか、ご利用者はどのような方たちなのか、そもそも介護職が自分に務まるのだろうかという不安でいっぱいでした。その不安を打ち砕いてくださったのがさがのの職員の先輩方であり、ご利用者でした。

さがの小規模  
八重島 麻子

## 「一年を振り返って」

小規模多機能とは在宅支援であること、ご利用者とそのご家族や地域での暮らしを支える存在であることを一年通して学びました。とても難しいことだと思えます。時にはご利用者のご家族の意見に相違があるのではと考えさせられることもあります。それでも皆さん最後まで暮らしていた地域で、家で過ごしたいという思いは同じであると思います。家族と一緒に、家族との思い出がある自分の家で暮らしたいという気持ちをできる限り守ることが私の仕事であると思います。ずっとご本人らしく暮らす、そのサポートが出来るのは小規模多機能ならではの援助であると思います。

二年目で初めて知ることも山のようにあります。ご利用者やケアの内容も頻繁に変わります。しかしご利用者やご家族の状態に合わせてすぐに変えていけることが小規模多機能の強みです。今後もし職した日を忘れず、在宅支援としてご利用者、ご家族と向き合える職員でありたいと思います。

## 「一年を振り返って」

特養ひろさわ  
藤本 果奈実

昨年度1年間は、吸収することの多い1年でした。また、理想と現実の溝を埋められず、たくさん悩んだ1年でもありました。入所当初、介助自体が初めての私は、戸惑うことが多く、介助をしながら、学ぶことが多かったです。ユニット含め、フロアの先輩方が、介助方法や工夫点、私の介助に対する改善点を1から教えて下さいました。基本的な介助に慣れるまでは、早く業務を覚えなくてはと焦りが強かったです。業務に慣れたからは常に、自分の介助の遅さから、時間に追われている状態でした。先輩方にフォローしていただく場面が多く、先輩方に対しても、時間のしわ寄せがいつても、ご利用者方に対しても、申し訳ないという気持ちが大きかったです。入所から半年経った頃には、自分の事で精一杯だった状況に区

切りが付き、全体の事を少しだけ見られるようになりました。まだまだ反省点・改善点が多かったのですが、それ以上に、ご利用者の笑顔を見た時や、大丈夫？と声を掛けてもらった時の嬉しさ、新たな一面を知った時や、日々の関わりの中の楽しさを知りました。あとは、仕事をする上で、ほんの少しの心配りが大事だと学びました。相手にとって、やり過ぎと感じない範囲での気遣い、心配りが、自分の行動指針に繋がっているのかなと思います。他には、ご利用者らしい生活を送っていただきたい、ご利用者方の意見をしっかりと汲みとって、介助を行っていきたいという、自分の中の、働き方の理想がありました。しかし、実際はそんな風に来ておらず、悩む場面が多かったです。これでもいいのかという葛藤が今でもありますが、自分の仕事に対する明確な正解が無い分、日々動きながら、最善の方法を探っています。あと、無理な理想を掲げるのは止めて、小さな目標を立てて、それをクリアしていきたくらいのかなと気がい過ぎないように努めています。

今も納得いく働き方ができているかというところ、そうでもないのですが現状に満足せず、頑張っていきたいと思えます。

## 後援会会員

敬称略・順不同

後援会27年度会費納入者

平成28年3月31日現在

- |          |       |
|----------|-------|
| 秋元 徹     | 浅田 福子 |
| 今井 光江    | 岩井由紀子 |
| 岩崎 秋子    | 上田 敬治 |
| 浦川 久乃    | 江島 大介 |
| 大嶋 清子    | 小田 方子 |
| 上坊きみ子    | 川井美智子 |
| 上坂 修     | 小林 康隆 |
| 斉藤 幸子    | 酒井 伸一 |
| 陣屋 トヨ    | 鈴記 祐幸 |
| 角南 昌三    | 高田 眞雄 |
| 田中 澄子    | 寺本 演夫 |
| 寺本 緑     | 中川 才子 |
| 中西たえ子    | 花輪 正丸 |
| 林 末三     | 福田 幸次 |
| 堀田 修     | 堀江 信行 |
| 松山 和夫    | 三浦 優  |
| 水江 勇     | 宮川 雅次 |
| 村田純一(享子) | 矢原 郁子 |
| 山根木園子    | 山畑 精造 |
| 萬木 正造    | 吉田 稔  |

- |            |        |               |      |
|------------|--------|---------------|------|
| 葵総合保険      | アンナマリア | 鍵利商店          | 山口次郎 |
| (有)天香堂老舗   | 奥佳也    | (株)関西電業社      |      |
| 京都武田病院     |        | 空水治療院         |      |
| 高野山堀川別院    | 柏田良瓣   | 古都治療院         |      |
| (有)小林電気商会  |        | (株)嵯峨亀屋友永     |      |
| (株)嵯峨やまじょう |        | 末廣製麺所         |      |
| 田中商店       |        | タナカヤ酒販店       | 田中伸明 |
| (株)天龍堂     |        | (株)都市居住文化研究所  |      |
| (株)林石材店    | 中川善雄   | (有)廣川         | 牧野順二 |
| 佛願寺        |        | (株)ブラッツ       | 加藤晴夫 |
| 松井商店       |        | (株)三楽クリーンサービス |      |
| 矢間酒井診療所    | 矢間博善   | 涼泉建築工房        | 畑澤秀郎 |
| (株)ロングライフ  |        |               |      |







—ご寄附・ご寄贈・ご後援—

平成二十七年四月一日から平成二十八年三月三十一日まで本寮  
に対し、ご寄附、ご寄贈、ご後援を下されました方々のご芳名を  
記し、ここに厚くお礼申し上げます。

嵐山寮理事長

寄付金

敬称略・順不同

井上與一郎  
岩崎 秋子  
大嶋 清子  
大西喜美子  
大邊 豊  
川井美智子  
北山 操  
木村 信哉  
草開 隆雄  
猿橋 俊三  
白子 茂美  
高畑 龍一  
田村 庄助  
寺本 演夫  
中川 才子  
中西 一夫  
中原 実穂  
野田 美幸  
早田 昭三  
福井 慶子  
前田 紀子  
松山 和弘  
宮川 雅次  
森 一応  
森田 茂男

森本 孝  
安井千代子  
山崎 澄子  
山畑 精造  
山本 知子  
嵐山学区社会福祉協議会  
嵐山民生児童委員協議会  
嵐山地域女性会  
京都市右京区社会福祉協議会  
嵯峨社会福祉協議会  
嵯峨民生児童委員協議会  
社会福祉法人 健光園  
昭龍寺  
八栗寺  
オークメイド千恵  
岡部米穀店  
鍵利商店  
川村商会  
株式会社栄薬研  
高野山堀川別院  
小林電気商会  
金剛院  
嵯峨野病院  
嵯峨やまじょう  
株式会社工務店  
角田香勢園  
天龍堂  
中川金物(株)  
中村屋  
根木建具店  
根ノースウェット

山口 次郎  
柏田 良彦  
加藤 一寧  
中川 善雄

寄贈品

敬称略・順不同

(株)ブラッツ  
八百清  
涼泉建築工房  
加藤 晴夫  
加藤 秀郎

稲葉 利夫  
今井 千文  
馬屋原芳美  
大星貴代美  
大村 泰子  
柏木 政哉  
勝木美代子  
川那辺 喜美子  
金野 敏子  
小島 暁代  
坂口 千代  
坂本雅彦・三村いさを  
櫻井 博治  
田中 郁  
田中 由美  
西田 浩二  
藤井 ふさ  
邊見 郁子  
山口 享子  
山田みちえ  
吉岡 久美子  
社会福祉法人 健光園  
京都府神社庁  
金光教四條教会  
伏見稲荷大社  
松尾大社  
アルケル在宅鍼灸マッサージ  
石田電工  
イトウ診療所  
ウオキ有会社  
右京区老人クラブ連合会  
えびす屋  
大阪ガスオートサービス(株)

岡部米穀店  
岡部米穀店  
(株)関西電業社  
(株)ぎぼし 上田昌太郎  
(株)共栄薬研  
(株)共栄薬研  
京キユウ  
京都医療福祉専門学校  
京都銀行  
京都市立蜂ヶ岡中学校  
京都聖カタリナ高校  
京都武田病院  
京都トヨベット(株)  
京滋ユアサ電機(株)  
桂店  
空水治療院  
(株)熊谷組関西支店  
古都治療院  
(有) 小林電気商会  
(有) 小松工務店  
(株)嵯峨漬物やまじょう  
(株)嵯峨豆腐 森嘉  
(株)嵯峨豆腐 森嘉  
(株)嵯峨野病院  
(有) 坂安  
末廣製麺  
(株)末松工務店  
ダイキチカバール(株)  
(株)都市居住文化研究所  
(株)中村屋  
西宮エアコン(株)  
(株)ノースウェット  
表現画房たけ 河村武明  
(株)廣瀬商店  
本田歯科クリニック  
松井商店  
八百清  
ワタキユーセイモア(株)近畿支店

## 平成27年度社会福祉法人嵐山寮決算報告

## 貸借対照表

平成28年3月31日現在

(単位:千円)

資 産 の 部		負 債 の 部	
<b>【流動資産】</b>	704,748	<b>【流動負債】</b>	147,545
現金預金	390,049	事業未払金	74,229
有価証券	9,474	預り金	13
事業未収金	304,063	職員預り金	13,056
立替金	106	仮受金	1
前払金	1,055	賞与引当金	60,246
仮払金	0		
<b>【固定資産】</b>	2,250,138	<b>【固定負債】</b>	905,704
<b>基本財産</b>	1,691,647	設備資金借入金	828,624
土地	532,704	リース債務	5,893
建物	1,158,943	退職給付引当金	68,680
<b>その他の固定資産</b>	558,491	長期預り金	2,508
土地	12,388		
建物	87,514	<b>【負債の部の合計】</b>	1,053,249
構築物	69,470	<b>純 資 産 の 部</b>	
機械及び装置	1,156	基本金	461,990
車輛運搬具	10,736	国庫等補助金等特別積立金	555,421
器具及び備品	70,196	その他の積立金	209,950
有形リース資産	5,893	建設積立金	111,500
権利	321	養護職員処遇改善費積立金	2,639
退職給付引当資産	68,680	特養職員処遇改善費積立金	24,640
措置施設繰越特定預金	871	人件費積立金	14,871
差入保証金	22,187	施設整備等積立金	41,000
養護・職員処遇改善積立資産	139	修繕積立金	9,600
特養・職員処遇改善積立資産	24,640	備品等購入積立金	5,700
建設積立資産	60,000		
人件費積立資産	9,000		
修繕積立資産	9,600	次期繰越活動収支差額	674,276
備品等購入積立資産	5,700	(うち当期活動収支差額)	48,295
投資有価証券	100,000	<b>【純資産の部合計】</b>	1,901,636
<b>【資産の部の合計】</b>	2,954,886	<b>【負債及び純資産の部合計】</b>	2,954,886

# 実施した主な事業

(平成27年4月1日～平成28年3月31日)

敬称略

平成27年 4月

- 1日 誕生会 人事発令式 入職式
- 2日 新任者研修～5日間
- 10日 感謝祭
- 17日 創立記念式典(60周年)
- 18日 創立60周年記念祝賀会
- 21日 御影供

5月

- 1日 誕生会
- 5日 端午の節句 菖蒲湯 家族会総会(広沢)
- 7日 春のレクリエーション(嵐山)
- 10日 感謝祭 家族会総会(宇多野)
- 11日 経営計画発表会
- 13日 決算監事会
- 12日 春のレクリエーション(宇多野)
- 18日 春のレクリエーション(嵯峨野広沢)
- 21日 御影供
- 20日 春のレクリエーション(宇多野)
- 23日 法人役員会
- 27日 ボランティアの会ふれんど総会
- 26日 春のレクリエーション(宇多野)

6月

- 1日 誕生会
- 5日 サ高住広沢ヒルズ昼食会
- 10日 感謝祭
- 15日 青葉祭
- 19日 職員会議
- 21日 御影供
- 22日 創立記念演芸大会
- 30日 エピソード大会

7月

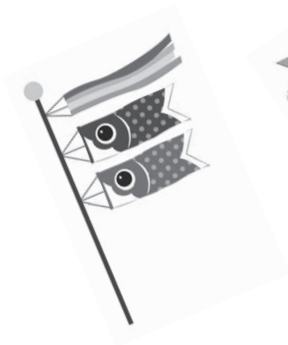
- 1日 誕生会
- 4日 ひろさわカラオケ居酒屋
- 7日 七夕まつり
- 10日 感謝祭
- 13日 新任者フォローアップ研修・懇親会
- 21日 御影供
- 29日 高野山参拝～30日
- 31日 個別ケア映画祭り

8月

- 1日 誕生会
- 8日 法人役員会
- 9日 うたの夏祭り
- 10日 感謝祭
- 12日 盆供養
- 16日 夏祭り・納涼大会
- ひろさわ夏祭

9月

- 1日 誕生会
- 4日 サ高住広沢ヒルズ昼食会
- 10日 感謝祭
- 14日 彼岸法要
- 16日 白龍祭 お月見茶会
- 17日 法人全体懇親会
- 19日 SKYふれあいフェスティバル出展～20日
- 21日 敬老式典
- 23日 物故者法要
- 28日 彼岸法話
- エピソード大会
- 21日 御影供
- 24日 地蔵盆(法人)
- 御影供
- 苦情解決第三者委員会



10月

31日 第34回モギ店  
 27日 親睦会旅行〜29日  
 21日 御影供  
 16日 職員会議  
 10日 感謝祭  
 2日 サ高住広沢ヒルズ昼食会  
 1日 誕生会  
 内定式



11月

12月

21日 御影供  
 14日 ひろさわ開設4周年記念  
 11日 亀山千代祥月命日法要  
 10日 感謝祭  
 5日 親睦会旅行〜6日  
 1日 誕生会

28日 もちつき大会  
 25日 職員会議  
 23日 大掃除  
 22日 クリスマス会  
 21日 ゆず風呂  
 21日 ご利用者忘年会  
 14日 親睦会旅行〜16日  
 11日 うたの開設4周年記念  
 10日 感謝祭  
 2日 親睦会旅行〜4日  
 1日 誕生会



1月

26日 ボランティアの会ふれんど新年会  
 21日 御影供  
 20日 ご利用者新年会  
 15日 誕生会  
 10日 感謝祭  
 7日 七草粥  
 3日 新春特別喫茶  
 1日 新年祝賀式 初詣



2月



3月

24日 職員会議  
 21日 御影供  
 19日 サ高住広沢ヒルズ昼食会  
 16日 彼岸法要  
 10日 感謝祭  
 5日 法人役員会  
 3日 桃の節句ひな祭り  
 1日 誕生会  
 23日 個別ケア映画祭り  
 21日 御影供  
 19日 エピソード大会  
 10日 感謝祭  
 8日 職員健康診断〜9日  
 3日 節分 弘心狹下祥月命日  
 1日 誕生会